

SOPIMUS KAAVOITUKSEN ALOITTAMISESTA

Tällä sopimuksella sopijapuolet, Eero ja Kerttu Rasan kuolinpesien osakkaat, Arto [REDACTED] Rassa [REDACTED] ja Tarja [REDACTED] Ojala [REDACTED], Rassa -tilan (922-407-6-0) omistajat, (myöhemmin maanomistaja) ja Vesilahden kunta (myöhemmin kunta) sopivat asemakaavan laatimisen aloittamisesta, sen toteutustavasta ja kustannusten jakautumisesta sekä muista ehdoista.

Myöhemmin laaditaan erillinen maanomistajan ja kunnan välinen maankäyttö-sopimus (MRL 91b § 2 mom):

"Maankäyttösopimus voidaan osapuolia sitovasti tehdä vasta sen jälkeen, kun kaavaluonnos tai – ehdotus on ollut julkisesti nähtävillä. Tämä ei koske sopimusten tekemistä kaavoituksen käynnistämisestä."

Kun kaavaluonnos on hyväksytty kunnanhallituksessa, allekirjoitetaan sopimus kaavoituksen aloittamisesta.

Kaavoitettava alue, ns. Tylsä, on noin yksipilkkuyhdeksän (1,9) ha ja sijaitsee Vesilahden kunnanvaltuuston 23.11.2015/ 54 § hyväksymällä Koskenkylän ympäristön osayleiskaava-alueella. Kaavoitettava alue on merkitty liitteenä olevaan karttaan punaisella.

Kunta ja maanomistaja sitoutuvat tulevassa maankäyttösopimuksessa seuraaviin sopimusehtoihin:

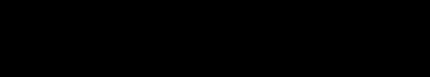
1. Asemaakaavoituksessa tullaan noudattamaan Maankäyttö- ja rakennuslain asettamia asemakaavan sisältövaatimuksia ja alueella olevan osayleiskaavan periaatteita.
2. Osayleiskaavan laatimisen yhteydessä Kunta on teettänyt alueelle selvityksiä, joita hyödynnetään asemakaavan laatimisen yhteydessä. Tarvittaessa kunta teettää alueella lisäselvityksiä kustannuksellaan.
3. Kunta on hankkinut alueelta asemakaavan pohjakartan.
4. Kunta teettää omalla kustannuksellaan ja itse valitsemallaan kaavan laatijalla tarvittavan kaava-aineiston.
5. Maanomistajan kanssa sovitaan maanvaihdosta TY-alueelta. Alustavasti on neuvoteltu maanvaihdosta; määräala Rassa -tilan/ Tylsän alueesta (922-407-6-0) vaihdetaan asemakaavaluonnoksen tontteihin 297/6 ja 299/9 (yht. n.13.800 m²). Kunta rakentaa kustannuksellaan ja hyväksymillään suunnitelmilla alueen vaatiman kunnallistekniikan ja tiestön. Näiltä osin maanomistajaan kohdistuvat kustannukset sisällytetään osapuolten väliseen maanvaihtoon/kauppakirjaan. Eli rahaa (euroja) ei tule perittäväksi em. kustannuksista. Maanvaihto tarkennetaan myöhemmin maankäyttösopimuksessa.

6. Asemakaava-alueelle rakennettavien kiinteistöjen on liityttävä kunnan vesi-, jäte- ja hulevesiverkostoon. Kunta perii sopimusalueella normaalit taksan mukaiset vesi-, jäte- ja hulevesihuollon liittymismaksut sekä vesi-, jäte- ja hulevesimaksut.
7. Asemakaava-alueelle laaditaan rakennustapaohjeet.

Vesilahden kunta ja maanomistaja yhteisesti hyväksyvät edellä mainitut kohdat ja sopivat ko. alueen asemakaavoittamisen aloittamisesta.

Vesilahdessa tammikuun 16. päivänä 2019

Vesilahden kunta

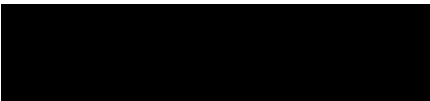


Erkki Paloniemi
kunnanjohtaja



Minna Hutko
hallintojohtaja

Maanomistajat



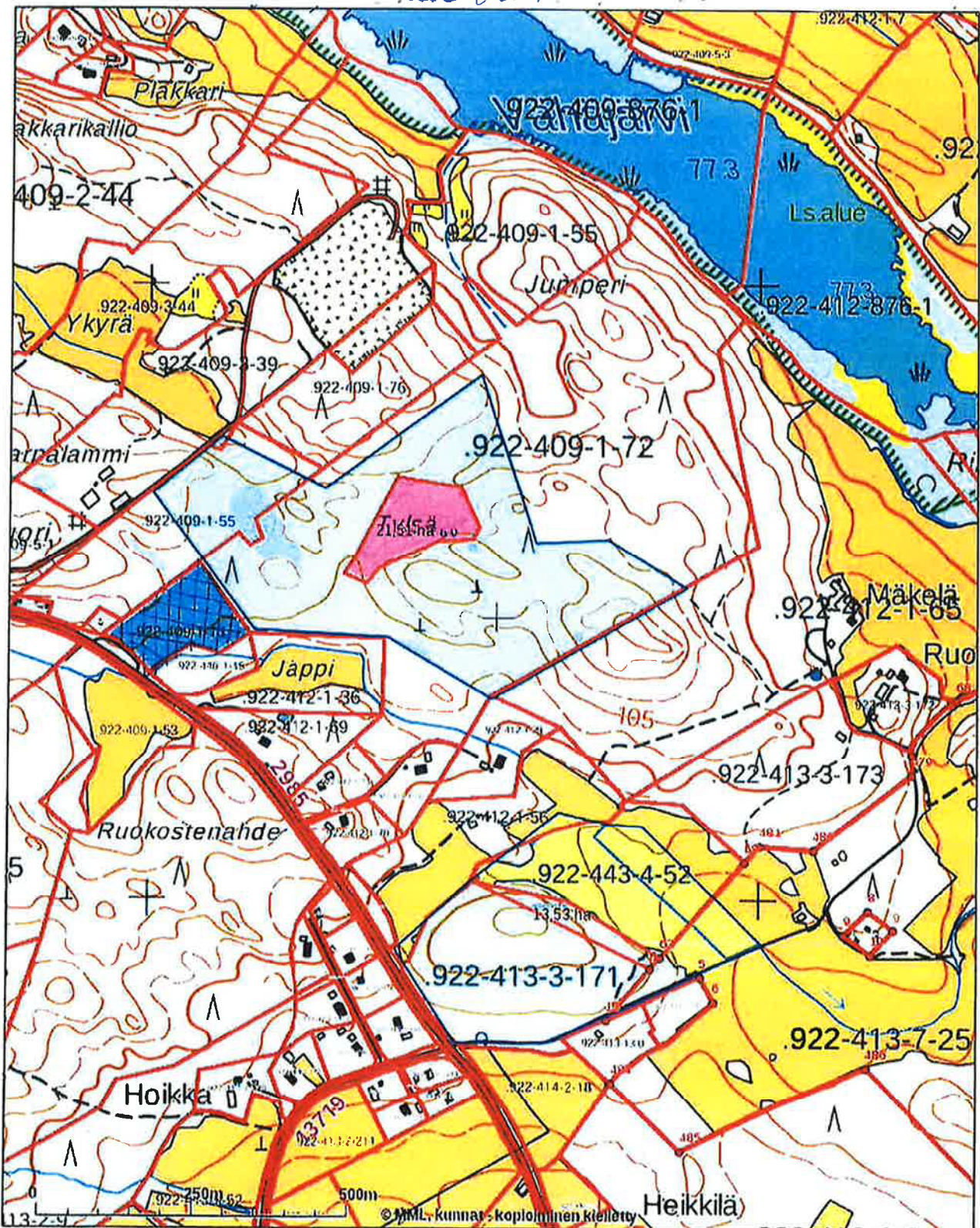
Arto Rassa



Tarja Ojala

Liite kartta alueesta

KIINTEISTÖTIETOPALVELU



Tulosten keskipisteen koordinaatit (ETRS-TM35FIN): N: 6798459.777, E: 318568.2695
Karttatuloste ei ole mittatarkka. Kiinteistörajat ja -tunnukset päivitetään toistaiseksi vain kerran viikossa.
Rekisteripalvelujen kautta kartalle haetut palstat ja määräläat ovat ajantasaiset.
Tulostettu Kiinteistö tietopalvelusta 07.10.2016.

